

INVENTARIO ARTÍSTICO DE CÁCERES Y SU PROVINCIA

Comarca de la Vera de Cáceres. Director FLORENCIO JAVIER GARCÍA MOGOLLÓN

TOMO I: PARTIDOS JUDICIALES DE ALCÁNTARA Y CÁCERES Y COMARCA DE LA VERA
1989

Jaraíz de la vera

Pertenciente al antiguo partido judicial de Jarandilla de la Vera. Ya de antiguo debieron existir asentamientos prehistóricos próximos a la población. Prueba de ello son los túmulos que se observan en la Dehesa La Macolla y en la Rada, en donde existe una tumba que llaman del Moro. También se encuentran sepulturas prehistóricas en la Vega, en donde han aparecido diversas hachas de piedra pulimentada. Asimismo, en el término municipal se halló una escultura zoomorfa que representa a un típico varraco celtibérico ejecutado en piedra granítica; en la actualidad se puede admirar dicha escultura junto a la fábrica de conservas Indagro, al lado de la carretera que conduce a Navalmoral de la Mata¹. Apareció en el lugar conocido como San Marcos.



Otros restos de épocas más modernas hay en su término. Así, son de señalar las ruinas de un posible castillo llamado de la Armería que cita Madoz situándolo al sur de la población, al igual que otro también arruinado en paraje próximo a la villa. Ésta debió tener murallas en época medieval, pero de ellas se conservan muy escasos e insignificantes restos. También en el término municipal existen otros edificios ruinosos, como el antiguo monasterio de monjas jerónimas situado en la finca la Magdalena, que data del siglo XVI. En la Dehesa Boyal se aprecian las ruinas del viejo monasterio de San Benito, lugar en el que han aparecido monedas del emperador Constantino I El Grande (siglo IV): actualmente se conserva "in situ" la pila de agua bendita.

El núcleo antiguo de Jaraíz de la Vera queda al norte de la carretera comarcal C-501 y todo él está muy alterado por las construcciones de nueva planta que se han realizado en los últimos años con motivo de la expansión del pueblo. Las plazas más interesantes son: la principal, donde se encuentra el edificio del Ayuntamiento, la de Ayala y la de la iglesia de Santa María. La primera es la Mayor, en ella se celebran mercados, tiene soportales y se ve una casa, con un hermoso escudo, (nº 7),



Escudo del palacio del obispo
Manzano

¹ Actualmente se puede ver en el patio del IES Maestro Gonzalo Korr

que perteneció a Don Juan Domingo Manzano, el cual era natural de Jaraíz y fue Obispo de Jaca a mediados del siglo XVIII.

El edificio del ayuntamiento es de especial interés pero está muy reformado.



Casa nº7 de la pza. de la Crucera

La plaza de la iglesia de Santa María tiene un agradable encanto, y en ella se dispone una casa (nº 7) que es una de las más antiguas de la localidad: tiene gran portada de cantería abierta en arco ligeramente apuntado. La casa nº 6 de la referida plaza presenta una portada adintelada más sencilla, pero encima ostenta tres escudos, el central es más grande y tiene el blasón de la familia Carvajal. En torno a estas tres plazas se dispone el núcleo más antiguo, con calles muy interesantes, como la de La Fontana en donde existió desde el siglo XVI el Colegio Jesuita de San José,

hoy destruido, del cual procede seguramente un relieve realizado en piedra granítica que representa al Niño Jesús con un racimo de vid en la mano izquierda y un manojo de espigas en la derecha, coronado por una cruz y encerrado en una cartela manierista de cueros recortados que



contiene la inscripción "BEL-VIS". Dicho relieve está flanqueado por dos ces bajorrenacentistas y los culmina una venera: al presente se encuentra empotrado en la fachada de un edificio particular.²

En la calle Vargas hay otra casa de interés, la nº 2, con fachada del siglo XVII que da a la plaza mayor.

En la actualidad el pueblo tiene agua corriente, pero antes se surtía de varias fuentes, algunas con sus pilones y caños, existentes en el interior de la población y en las afueras. Así, las que cita Madoz en su Diccionario: Coladilla, Santa María, San Miguel, Pilón



del Guijo, Cañito, Agua Delgada, Cebrián y Ejido. También había varias ermitas que han desaparecido, como las de San Marcos, Santa Ana, Mártires (de la que sólo se conservan los cimientos) y la de Santa Lucía. Al parecer existe también un santuario en ruinas, junto al río Tiétar, que no hemos podido localizar. Tiene picota que está situada a la salida del pueblo por la carretera que conduce a Cuacos de Yuste. Presenta una base de cuatro peldaños y está formada por una columna que remata en una especie de capitel con salientes prótomos animalísticos y humanos; la corona una estructura cónica que contiene un escudo con un cuadrúpedo pasante en su interior. Todo ello está realizado en piedra granítica y su emplazamiento no debe ser el original, ya que el monumento está muy restaurado. Debió ejecutarse en el siglo XVI.

Iglesia parroquial de Santa María

Probablemente no nos equivoquemos mucho si afirmamos que es una de las más primitivas parroquias de la comarca, pues el edificio que hoy admiramos se elevó, con toda seguridad, a fines del siglo XIV o a comienzos del XV, sobre una construcción anterior que necesariamente debía ser la tradición románica. Decimos lo precedente porque tenemos datos que confirman que en la primera mitad del siglo XIII ya contaba Jaraíz con iglesia parroquial a causa de las disposiciones del Arzobispo de Toledo, Don Rodrigo Jiménez de Rada, el cual, en el año 1217, por bula del papa Honorio III, recibió autorización para construir iglesias en las comarcas que acababan de ser conquistadas a los árabes y, entre ellas, se encontraba la de Jaraíz. Se trata de un edificio grande, de mampostería y sillería, de planta rectangular, cabecera poligonal, torre cuadrangular situada al septentrión, junto al ábside, y tres portadas de ingreso: al sur, al norte —tapiada en las reformas que sufrió la iglesia en el presente siglo—, y al oeste. La puerta occidental, abierta en arco apuntado, es muy sencilla y será del siglo XV, siendo reformada en el año 1970 en que se eliminó el tejazoz que la protegía que era del siglo XVI y del cual sólo se conservan las ménsulas y las basas de las columnas. La portada del lado de la epístola es magnífica, uno de los mejores ejemplares extremeños: tiene una estructura en forma de arco apuntado con arquivoltas, jambas adornadas con motivos florales y diez extraordinarios capiteles decorados, sobre todo los de la parte izquierda: es fechable en la primera mitad del siglo XV por los elementos que en ella aparecen. Ello es curioso porque se trata de un ejemplo palpable de cómo en fechas tan tardías aparecen formas propias del gótico primitivo e, incluso, ornamentaciones y estructuras características de lo tardorrománico y cisterciense de la segunda mitad del siglo XIII. Tanto el rosetón que existe sobre la portada de los pies como las dos ventanas gemelas de los muros septentrional y meridional son neorrománico y neogóticas respectivamente y, por tanto, cronológicamente pertenecen a las románticas de la segunda mitad del siglo XIX³. La torre, de tres cuerpos de mampostería y sillería, es una buena construcción de fines del siglo XV. En dicha torre existe un escudo con flor de lis —que se repite en el muro exterior de la sacristía— que corresponde al obispo de Plasencia Don Gonzalo de Santa María (1425-1446); también se ve sobre la torre otro escudo que parece del apellido Castro, cuartelado de seis róeles (1º y 4º) y dos escaques

³ Martiria Sánchez no comparte esta opinión, como se puede leer en sus escritos



orlados de ocho róeles (2º y 3º). Asimismo en un sillar de la esquina N.O. de la iglesia se ve un escudo del Obispo placentino Don Gonzalo de Zúñiga (1415-1422). En los muros exteriores del templo se aprecian numerosas marcas de cantería.

El interior del edificio es de tres naves, divididas a su vez en cuatro tramos por seis pilares de sección ovalada y dos semicolumnas adosadas al muro de los pies. Sobre dichos pilares apoyan ocho arcos formeros, cuatro a cada lado de la nave central. Esta estructura interna datará seguramente del primer tercio del siglo XVI. La armadura de madera o techumbre de par y nudillo que hoy vemos se puso nueva, en sustitución de la antigua, por el año 1971: también con motivo de las reformas que se efectuaron en el expresado año se suprimió el coro, que estaba situado en alto a los pies y presentaba tres arcos, dos de medio punto rebajado y carpanel el central, que apoyaban sobre dos semicolumnas y dos columnas. La capilla mayor se abre por un arco toral apuntado, está desviada del eje central de la iglesia y se cubre con una bóveda de crucería muy simple. Es probable que este ábside se elevara sobre uno románico preexistente. Sobre la puerta tapiada del lado del evangelio, abierta en arco apuntado, se ve un pequeño escudo cuartelado de castillo, banda, gola con dos delfines y castillo con dos cabras rampantes.

La sacristía está situada al lado del evangelio y se comenzaría en el segundo tercio del siglo XV, pero resultó muy modificada por obras que se realizaron en el año 1622.

En definitiva, el templo se inició a comienzos del siglo XV sobre una construcción románica; de este momento datan las portadas, el cuerpo bajo de la torre y la capilla mayor. Las naves hay que situarlas ya en pleno siglo XVI.

Presbiterio: Retablo mayor que ocupa todo el testero del ábside parroquial, estilo barroco churrigueresco con columnas salomónicas, tiene banco, un cuerpo y ático curvo, estructurándose en tres calles, hacia 1700; no conocemos al autor del retablo, aunque tal vez lo realizaron los entalladores José Vélez del Pomar y Juan de la Rosa; el dorado lo efectuó el maestro Agustín Meléndez en 1704; el tabernáculo se añadió entre 1763 y 1765. Escultura de madera policromada que representa a San Pedro y se encuentra en la repisa de la izquierda del retablo, hacia 1698. Escultura de madera policromada que representa a San Pablo, hacia 1698. Escultura de madera policromada que representa la Asunción de la Virgen y se encuentra en la hornacina central de referido retablo, buena calidad, hacia 1760. Escultura de madera policromada representando a un Crucificado, que se dispone en el ático, su tipología es aún gotizante y lo fechamos hacia 1530.

Nave de la epístola: Restos de pintura mural al fresco que representan una vista de Jerusalén sobre la que se recortaba un Calvario hoy desaparecido, siglo XVI. Pila bautismal de piedra de cantería con decoración gallonada, siglo XVI.

Sacristía: Libro de Vísperas decorado con letras capitales en los encabezamientos (54x36 cms.), año 1606. Cáliz de plata en su color de estilo purista, sin marcas (24,7x15,6 cms.), hacia 1640. Cáliz barroco de plata sobredorada (26,2x14 cms.) de extraordinaria factura, en el pie escudo del donante don Domingo Manzano, natural de Jaraíz y Obispo de Jaca, con la inscripción: "LE DOY A LA PARROQUIA DE SANTA MARÍA DE LA VILLA DE JARAÍZ MI PATRIA AÑO 1749", tiene dos marcas por la parte interior del pie: la de Zaragoza con expresión en la segunda línea de la ley de los 11 dineros, CESATE/IID, y RGALLO que será DARGALLO y corresponde al platero zaragozano Juan Dargallo. Copón de plata en su color completamente liso, tres marcas: un árbol de copa trilobulada, CAN/PO y MO (27x14 cms.), siglo XVIII. Cruz procesional de plata en su color y sobredorada, carece de marcas, el árbol y el Crucificado son del siglo XVI, mientras que la macolla es barroca y de fines del siglo XVII, en el árbol lleva grabada la burilada de la extracción de metal. Custodia de plata en su color del tipo de las de sol de estilo rococó, en el pie inscripción: "SE YZO A DEVOZION DEL SR DN JUAN VOTE Y DA VENITA DE CHOZASSVMVJERAÑO DE 1792", carece de marcas (63 cms.).

Casa parroquial

Restos de dos retablos barrocos con columnas salomónicas procedentes de la iglesia y trasladados en el año 1971, siglo XVIII.

Parroquia de San Miguel

El edificio ha sido muy modificado modernamente y está todo él construido a base de mampostería y cantería; su planta es rectangular en el cuerpo y poligonal en la cabecera. Las portadas del lado del evangelio y de los pies se abren por arcos de medio punto, pero están muy restauradas y ambas tienen un feo pórtico añadido en nuestros días. La de la epístola también es de arco apuntado de cantería y con alfiz, estando tapiada en la actualidad. La torre se eleva al lado de la epístola, junto a la cabecera: tiene cuatro cuerpos de mampostería reforzados con cantería en las esquinas y en su lado oeste existe un pequeño escudo que parece de los Carvajal o de los Zúñiga. El interior es de una nave dividida en cuatro tramos por arcos apuntados modernos al igual que la bóveda de cañón apuntado que cubre la nave. Hay que decir que cuando Mérida redactó su Catálogo Monumental la iglesia tenía techumbre de madera sostenida por tres arcos diafragmas apuntados. La capilla mayor presenta arco triunfal apuntado y se cubre con bóveda de crucería. La sacristía, al lado de la epístola, no tiene interés, pero tiene una portada de arco trilobulado decorado con pometeados⁴. El coro estaba situado a los pies, pero desapareció con las reformas y de él sólo restan dos ménsulas renacentistas que sustentarían la arquería.

En cuanto a la cronología, la cabecera se erigiría a finales del siglo XV, mientras la nave ya debió realizarse bien entrado el siglo XVI, quizá conservando portadas de una construcción más antigua.

⁴ Decorada con pomos o pequeñas piezas esféricas

Presbiterio: Retablo mayor barroco construido hacia 1750, por lo cual presenta algunos detalles estilísticos propios del rococó; parece que lo hizo entre los años 1751 y 1753 el tallista de Barrado (Cáceres) José de la leerá Velasco al que ayudó su hermano Ventura; el dorado lo realizó entre los años 1767 y 1771 el maestro dorador vecino de Serrejón (Cáceres) Alonso Requero: tiene banco, un cuerpo y elevado ático, todo ello estructurado en tres calles. Contiene las siguientes esculturas de madera policromada: Virgen entronizada con el Niño en brazos, escultura gótica del siglo XIII (finales), con policromía del año 1737; Arcángel San Miguel en la hornacina del ático, hacia 1750.

Nave de la epístola: Cristo yacente articulado de madera policromada (135x158 cms.), barroco de escuela castellana del siglo XVII.

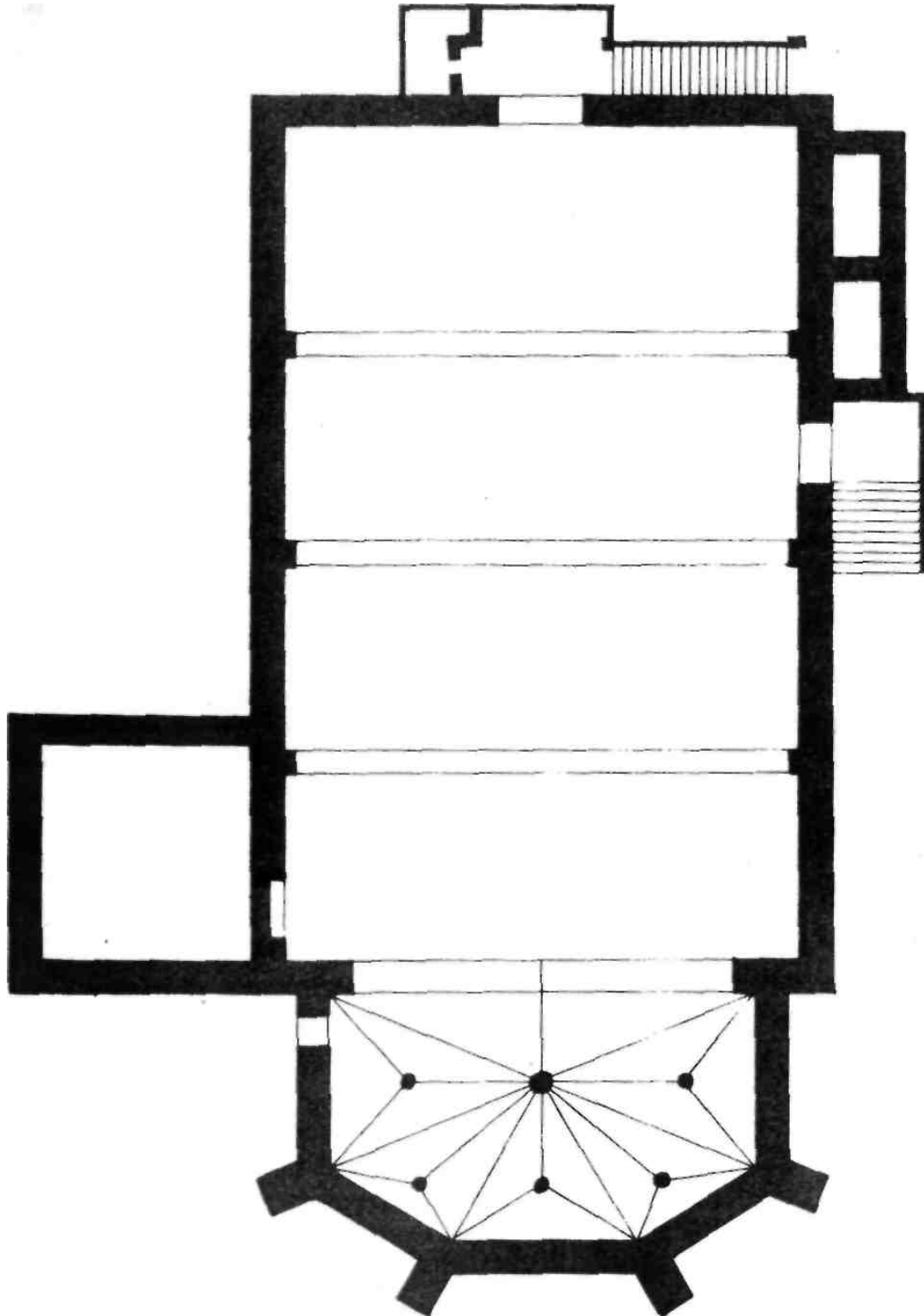
Sacristía: Crucificado de madera policromada (117x98 cms.), aún gotizante, hacia 1530. Cáliz de plata en su color liso, con un listel a mitad de la copa (21,2x13,6 cms.), en borde del pie marcas de Córdoba, MARTNEZ (contraste Mateo Martínez Moreno), y M/REPISO (autor Manuel Repiso), hacia 1780. Cáliz de plata en su color (27,2x15,7 cms.), tiene en el pie la inscripción: "A DEVOCIÓN DE DA MARIANA MARCELINA ANTÓN GONZÁLEZ ROMERO NATVRAL DE ESTA VILLA DE JARAÍZ. AÑO DE 1818", está marcada con la burilada, el punzón de Toledo, T/15, BIOSCA y LAZA, año 1815. Cáliz de plata en su color (26,3x14,1 cms.), presenta decoración neobarroca, en el borde de la base inscripción: "SEDO CURA RECTOR DN FRANC^{CO} JAVIER GARCÍA. 1859", tiene dos marcas en el mismo sitio: N y N/PINGETI.

Ermita de la Virgen de Salobrar

Está construida a base de mampostería y sillería. La portada está a los pies y se abre en arco de medio punto, rematando en pirámides de sabor herreriano. Dicha portada se cubre con un pórtico sobre pilares cuadrangulares. El cuerpo de la nave tiene dos contrafuertes por cada lado y se manifiestan los brazos del crucero que son ochavados. El ábside también es poligonal. El interior es de una nave que se cubre con bóveda de cañón de ladrillo —debe ser de factura moderna—. El crucero tiene cúpula sobre pechinas que apoyan a su vez sobre pilares de cantería. Los brazos del crucero tienen bóvedas de crucería, al igual que el ábside, bóvedas que deben ser relativamente modernas. Esta ermita se encuentra muy modificada respecto a su ser primitivo. Entre otras cosas se le ha añadido un feo mosaico de azulejos a los pies y el tejado ha sido retocado cambiando las tejas por las plaquetas de pizarra. La construcción de las partes antiguas debe datar de los siglos XVII y XVIII. La sacristía, al lado del evangelio, tiene techo plano.

Nave de evangelio: Escultura de madera policromada que representa a San Blas y es de carácter muy popular del siglo XVIII. Escultura de madera policromada que

representa a Santa Lucía y es también de carácter popular del siglo XVIII.



Han intervenido en su realización:

Comarca de la Vera de Cáceres.

Director FLORENCIO JAVIER GARCÍA MOGOLLÓN

Colaboradores:

Jesús Miguel Palomero Páramo Francisco Manuel Sánchez Lom

